

Documentation à lire impérativement avant installation d'ARC+ 2011 EDITION

Les utilisateurs concernés par ce document :

Tout utilisateur qui utilise ou a utilisé une version d'ARC+ 2009 ou antérieure.

Les utilisateurs non concernés par ce document :

Tout nouvel utilisateur qui débute directement en version ARC+ 2011.

Les points concernés par ces changements

- [Etape 1: Démarrage d'ARC+2011 " SETVERSION "](#)
- [Etape 2: Duplication des dossiers \(vos projets\)](#)
- [Etape 3: Duplication de votre bibliothèque \(ARCALIB\)](#)
- [Etape 4: L'importation des murs](#)
- [Etape 5: Traitement des couleurs et format de votre bibliothèque](#)
- [Etape 6: Traitement des couleurs de vos dossiers \(vos projets\)](#)
- [Etape 7: Traitement des tests, blocs de textes et cotations](#)
- [Etape 8: Mise à jour de la géométrie 2011](#)
- [Etape 9: Constitution de la nouvelle bibliothèque](#)
- [Etape 10: Configuration de "SETVERSION"](#)

Etape 1 : Premier démarrage d'ARC+ avec « Setversion »

1) Si votre système d'exploitation est Microsoft Windows Vista ou Windows 7 «seven» (que ce soit une version 32 ou 64 bits) **sauter cette Etape 1.**

Concernant les installations sous **Windows Vista** (version 32 et 64 bits) ou **Windows Seven** (version 32 et 64 bits) : la procédure est totalement automatique.

Si dans votre société, une gestion concernant la sécurité des machines est assurée par un service technique ou un prestataire extérieur, veillez à ce que celui-ci contacte votre distributeur agréé. Vous devez être en mode « administrateur » de votre poste.

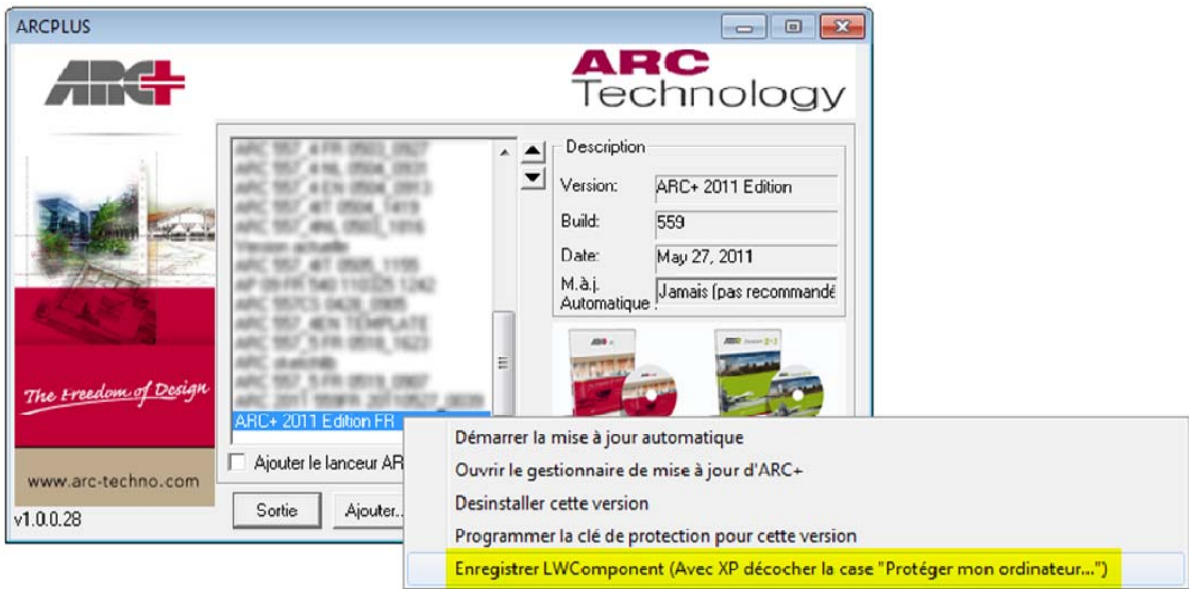
2) IMPORTANT pour l'installation d'ARC+ 2011 **uniquement sous Microsoft Windows XP :**

ARC+ 2011 Edition est basé d'une part sur de nouvelles technologies et d'autre part sur les nouveaux composants ".NET". Ceci implique de réaliser préalablement certaines opérations supplémentaires. Ces différentes opérations sont effectuées automatiquement lors de l'installation. Cependant, lors de l'enregistrement de ces composants "LWComponent" sous Windows XP, vous devez décocher l'option de protection (voir l'exemple ci-dessous).

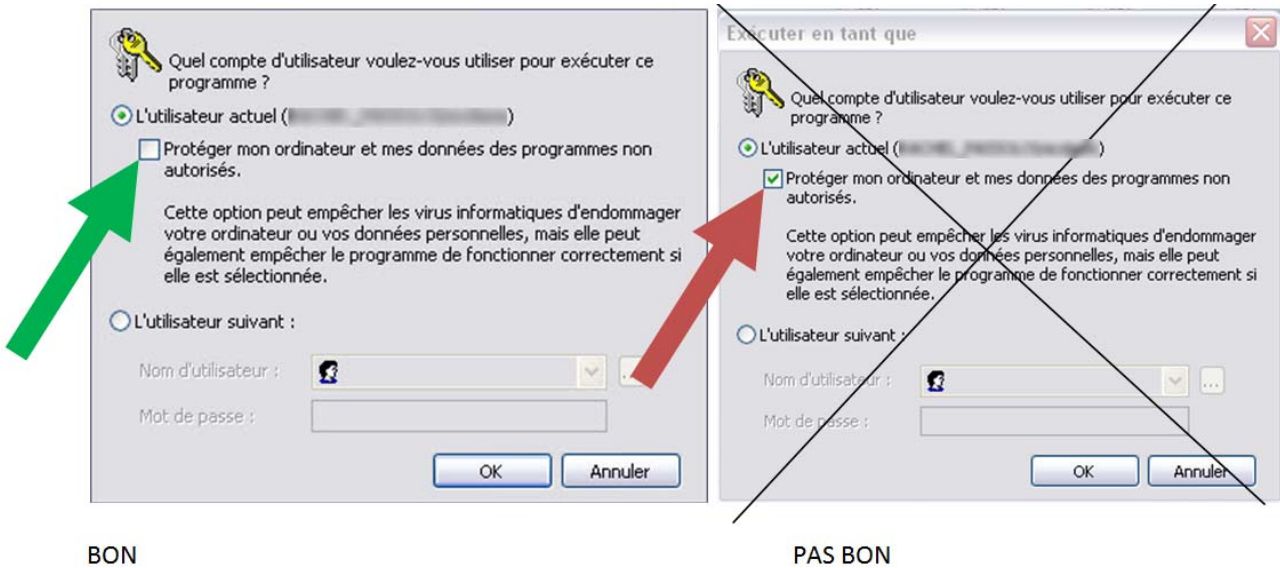
Protéger mon ordinateur et mes données des programmes non autorisés.

Cette opération est obligatoire pour pouvoir démarrer correctement ARC+ et ceci en particulier si plusieurs versions sont utilisées alternativement sur une même machine.

1. Si cette opération, n'est pas effectuée automatiquement mais manuellement:
Vous devez enregistrer le composant "LWComponent".
2. Faire un clic droit sur l'écran d'accueil d'ARC+ en sélectionnant la version d'ARC+ 2011 que vous souhaitez exécuter.
3. Prendre l'option : "Enregistrer LWComponent".



4. Quand la boîte de dialogue suivante apparaît, définissez les paramètres comme dans l'exemple ci-dessous:



RAPPEL : concernant les installations sous Windows Vista et Seven (32 et 64 bits), la procédure est totalement automatique.

Si dans votre société, une gestion concernant la sécurité des machines est assurée par un service technique ou un prestataire extérieur, veillez à ce que celui-ci contacte votre distributeur agréé. Vous devez être en mode « administrateur » de votre poste.

Etape 2 : Duplication des dossiers (vos projets)

Dupliquez le dossier contenant tous vos projets ou du moins le ou les projets que vous souhaitez adapter à la version 2011 Edition.

Dupliquez l'intégralité des dossiers même s'ils comportent d'autres types de fichiers (Word, Excel, Images etc.).

Exemple 1: copie de tout le dossier où se trouvent vos projets

```
C:\travail > dupliqué > C:\travail-2011
```

Exemple 2: copie d'un ou plusieurs projet(s)

```
C:\travail\projet1, projet2.... > dupliqué > C:\travail-2011\projet1, projet2....
```

Note: Vous pouvez si vous le désirez ne copier que les projets que vous souhaitez continuer sur ARC+ 2011 Edition. Après les procédures de conversion, si des objets placés manquent, utilisez le gestionnaire d'objets d'ARC+ pour retrouver automatiquement l'ensemble de ces éléments.

Etape 3 : Duplication de votre bibliothèque (ARCALIB)

L'objectif de cette procédure est de créer une copie de l'ancien ARCALIB, de faire une conversion, puis ensuite, de faire l'intégration uniquement des objets que vous aviez ajoutés à l'unité dans l'ancienne bibliothèque ARCALIB.

Attention ! : La constitution d'une bibliothèque est un point important, procédez par étape.

- **Ne faites pas une copie** juste avec l'explorateur de Windows **de l'intégralité de l'ancienne bibliothèque vers la nouvelle** (ARC+ 2011 Edition).
- **N'utilisez pas votre ancienne bibliothèque ARCALIB avec la nouvelle version.**
- **Ne copier** ensuite dans c:\ARC+ 2011 Edition\arcalib que ces objets additionnels créés par vous et préalablement convertis.

Exemple 1:

```
C:\ARC+ 2005 Edition\ARCALIB > dupliqué > C:\Bib-Agence-255\ARCALIB
```

Exemple 2:

```
C\Bib-Agence\ARCALIB > dupliqué > C:\Bib-Agence-255\ARCALIB
```

Etape 4 : Importation des murs

A partir d'ARC+ 2009 Edition, la définition des murs est totalement définie dans la boîte de dialogue. Une nouvelle définition est présente pour définir le comportement en 3D.

Note très importante : vous devez impérativement utiliser les outils d'importation des murs et non pas copier d'une bibliothèque à l'autre vos anciennes définitions de murs.

- Du fait du changement de la palette de couleurs, la **bibliothèque des murs est elle aussi concernée**.
- Des outils sont également présents dans ARC+ 2011 EDITION pour faciliter l'opération d'importation et d'adaptation.
- De façon similaire l'ouverture ou le traitement en batch (traitement par lots automatique) sous ARC+ 2011 Edition ajoute automatiquement aux fichiers les nouvelles définitions 3D.

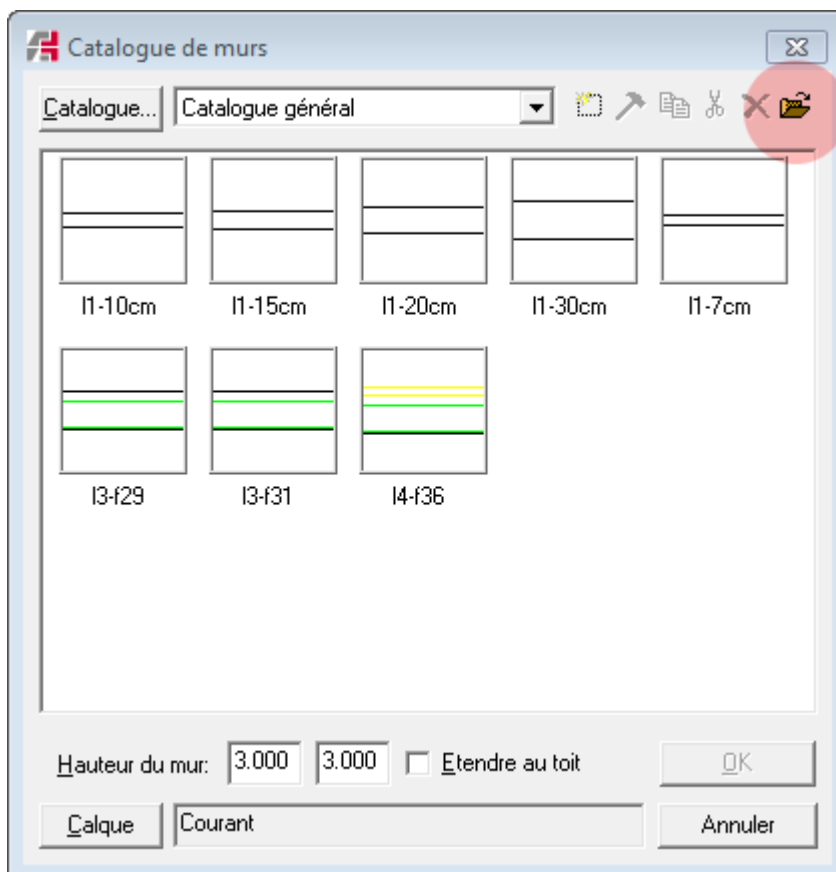
Copier le fichier d'Arcalib issu de l'ancienne version peut causer un mauvais fonctionnement et qui peut-être irréversible. Ceci est lié à la définition 3D des murs (fonction existante depuis la version ARC+ 2009 Edition).

Vous devez impérativement utiliser la commande d'importation.

La couleur de chaque constituant des murs est automatiquement adaptée.

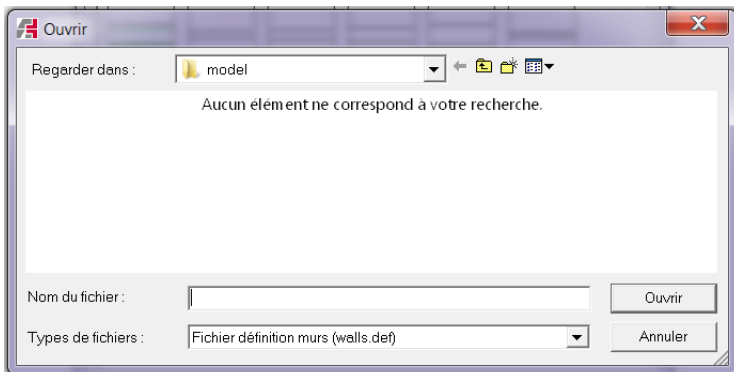
La définition 3D des murs est également implémentée automatiquement (nouveau d'ARC+ 2009 Edition).

Faites apparaître la boîte de dialogue des murs « Catalogue de murs » (utilisez le Raccourci touche F3 ou tapez la commande '\setmw 3').

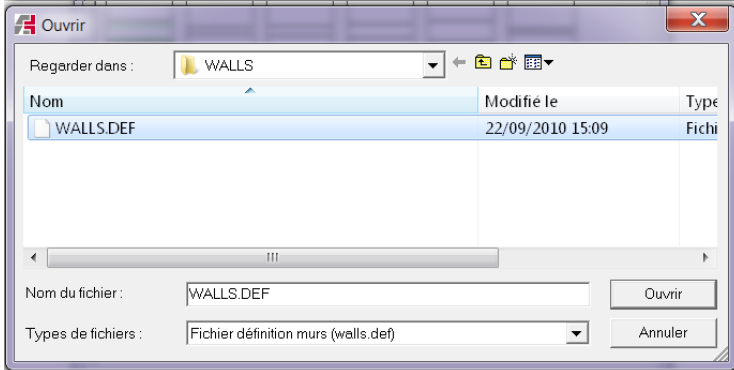


Puis appeler la procédure d'importation en cliquant sur l'icône entourée en rouge.

Une seconde boîte de dialogue vous propose de rechercher le fichier WALLS.DEF (c'est le fichier qui définit tous les murs).



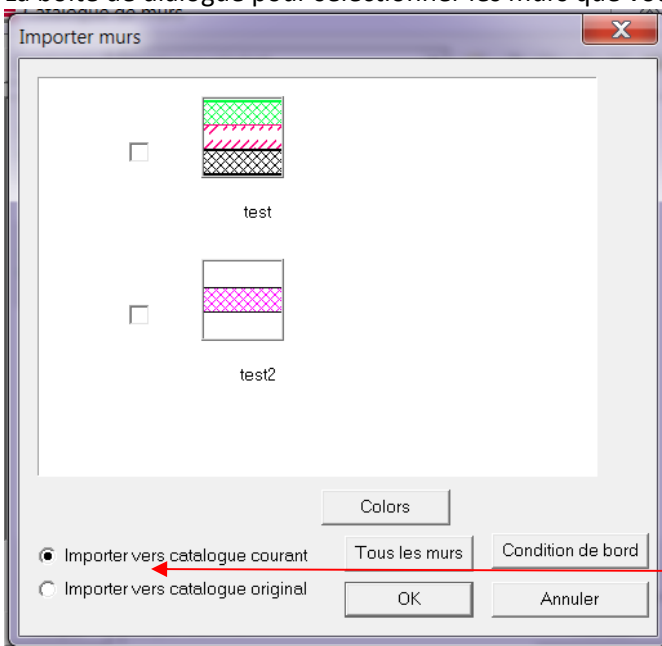
Prenez le fichier de l'ancienne bibliothèque qui a été dupliquée précédemment.



Ce fichier doit se trouver selon l'exemple dans le dossier :
C:\Bib-Agence-255\ARCALIB\WALLS

Une fois le fichier sélectionné, cliquez sur le bouton « Ouvrir »

La boîte de dialogue pour sélectionner les murs que vous souhaitez importer.



La liste des murs de votre ancienne bibliothèque apparaît dans la boîte de dialogue à l'exception des murs déjà existants.

Vous pouvez sélectionner un par un les murs que vous souhaitez importer ou cliquer sur le bouton « Tous les murs ».

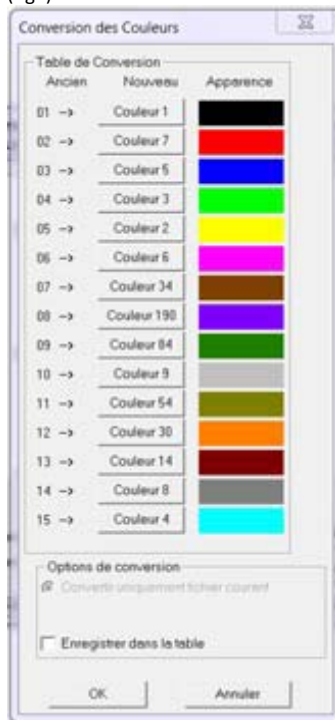
Cliquez sur Le bouton « Conditions de bord » afin d'importer les conditions de bord attachées aux murs.

Choisissez l'option « Importer vers catalogue courant » ou « Importer vers catalogue original ». Généralement l'option « Importer vers catalogue original » est préférable. Les catalogues sont ainsi récupérés à l'identique.

Remarque : Arc+ n'importera pas les murs qui existent déjà et qui portent le même nom.

Fonctionnement de la boîte de dialogue de conversion des couleurs

(fig1)



La première colonne :

Correspond aux numéros de couleurs de 1 à 15 de votre ancienne version.

La seconde colonne :

C'est le nouveau numéro de la couleur correspondante dans ARC+ 2011 Edition. Par exemple la couleur n°3 d'une version ARC+ 2007 correspond à la couleur n° 5 d'ARC+ 2011 Edition. Cliquez sur les boutons de cette colonne, la nouvelle palette de couleur sera affichée afin que vous choisissiez la couleur que vous souhaitez.

La Troisième colonne :

Affiche les couleurs physiques qui seront effectives.

Remarque : Par défaut les réglages de la table de correspondance des couleurs correspondent à la table par défaut des anciennes versions d'ARC+ ayant que 15 couleurs.

1. Si vous n'avez pas modifié dans l'ancienne version la palette de couleurs

1.1 et si votre ancienne version est **ARC+ 2007 2ème Edition ou ARC+ 2009 Edition ou ARC+ 2011 Edition**, vous devez pour les 15 couleurs faire une assignation de (1 pour 1, 2 pour 2, 3 pour 3 ... 15 pour 15).

1.2 et si votre ancienne version est **ARC+ 2007 Edition ou plus ancienne**
Vous devez pour les 15 couleurs faire une assignation de (1 pour 1, 2 pour 7, 3 pour 6 , 4 pour 3, 5 pour 2, 6 pour 6, 7 pour 34, 8 pour 190, 10 pour 9, 11 pour 54, 12 pour 38, 13 pour 14, 14 pour 8, 15 pour 4.

2. Si vous avez modifié dans l'ancienne version la palette de couleurs

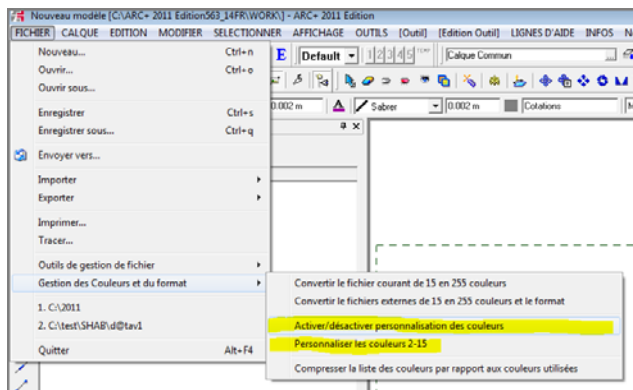
Le bouton « Couleurs » permet au travers d'une table de correspondance, de réassigner d'autres numéros de couleurs.

2.1 Si vous souhaitez utiliser une palette de couleurs 100% compatible avec AutoCAD.

Par exemple : Si vous avez modifié sur l'ancienne version la couleur 2, normalement qui est "ROUGE" en "MARRON", vous devez assigner la couleur ancienne N°2 (première colonne) au N°34 (dans la seconde colonne).

2.2 Si vous souhaitez utiliser votre palette habituelle, vous devez pour les 15 couleurs faire une réassignation 1 pour 1, 2 pour 2, 3 pour 3 ... 15 pour 15.

- Vous devez aussi activer le mode "Palette modifiée" avec la commande :
"Activer /désactiver la personnalisation des couleurs"
- Personnaliser les couleurs de la palette avec la commande :
"Personnaliser les couleurs 2-15"

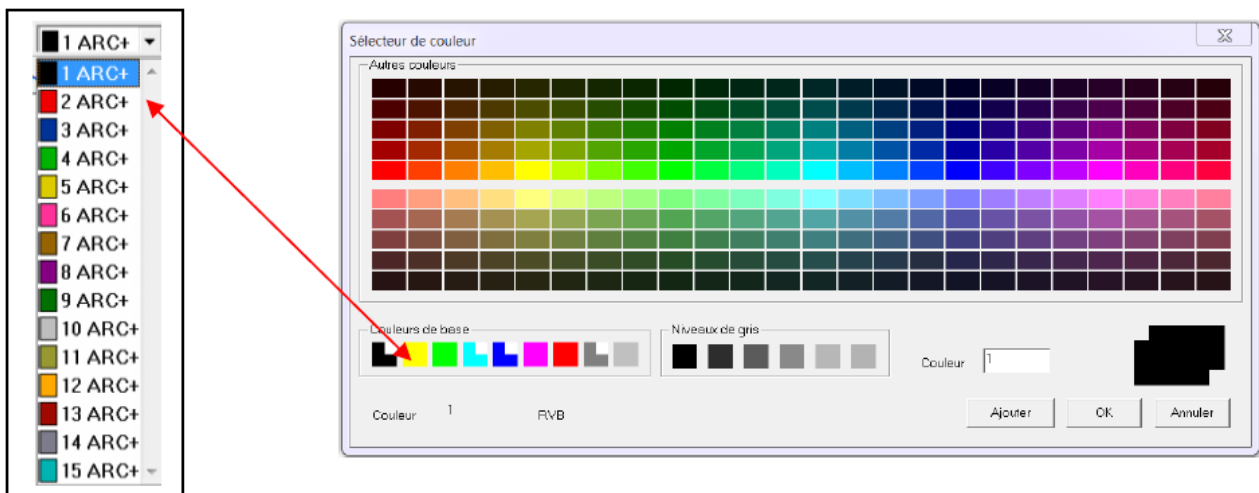


Etape 5 : Traitement des couleurs et format de votre bibliothèque

- Les versions d'ARC+ strictement antérieures à ARC+ 2007 2^{ème} Edition (dite seconde édition) avaient 15 couleurs.
- A partir de la version ARC+ 2007 2^{ème} Edition, ARC+ dispose de 255 couleurs. La palette de couleurs par défaut est 100% compatible AutoCAD si l'utilisateur ne modifie pas les couleurs de cette palette.

La procédure qui suit permet l'adaptation des couleurs et du format de l'ancienne version à la nouvelle.

A titre d'exemple ci-dessous : à gauche la palette de couleurs ARC+ 2007 Edition, à droite la palette de couleurs ARC+ 2011 Edition :



Les couleurs (14 couleurs + 1 sous ARC+ 2007 Edition) existent bien dans la nouvelle palette, mais ne portent pas le même numéro d'index.

Ainsi la couleur n°2 d'ARC+ 2007 Edition qui était ROUGE devient JAUNE dans ARC+ 2011 Edition.

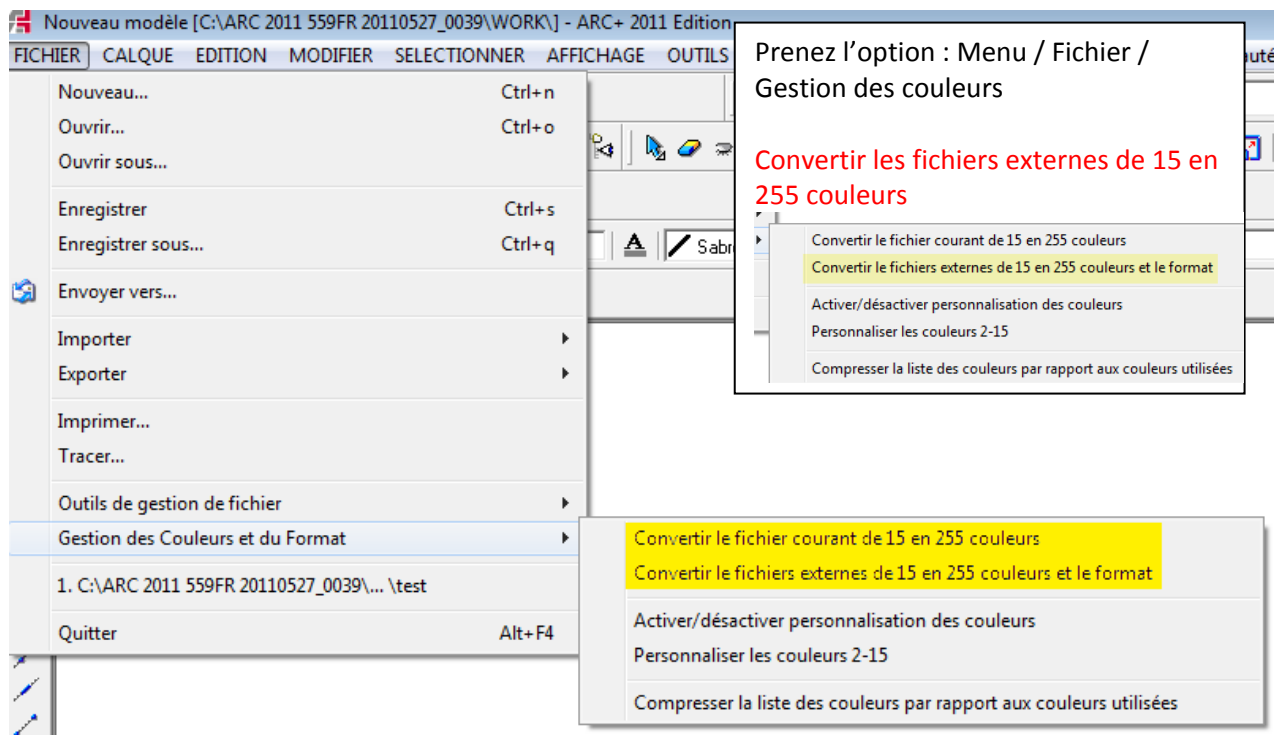
C'est pour cette raison qu'un **traitement automatisable ou manuel** de vos projets ainsi que de la **bibliothèque** (ARCALIB) devient nécessaire **afin que vous puissiez retrouver votre charte graphique antérieure.**

De plus, l'opération permet d'enregistrer tous les fichiers ou éléments directement au format ARC+ 2011 Edition.

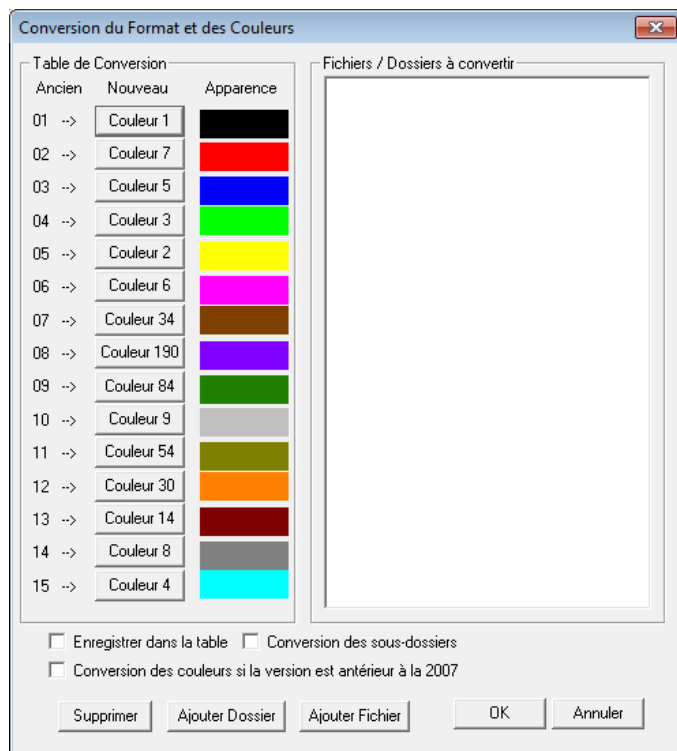
Nous vous rappelons que la bibliothèque que vous utilisez a été dupliquée dans le dossier :

C:\Bib-Agence-255\ARCALIB

A partir d'ARC+ 2011 Edition, lancez la procédure :



La boîte de dialogue pour convertir les couleurs apparaît et vous permet de sélectionner un ou plusieurs dossiers et/ou fichiers.

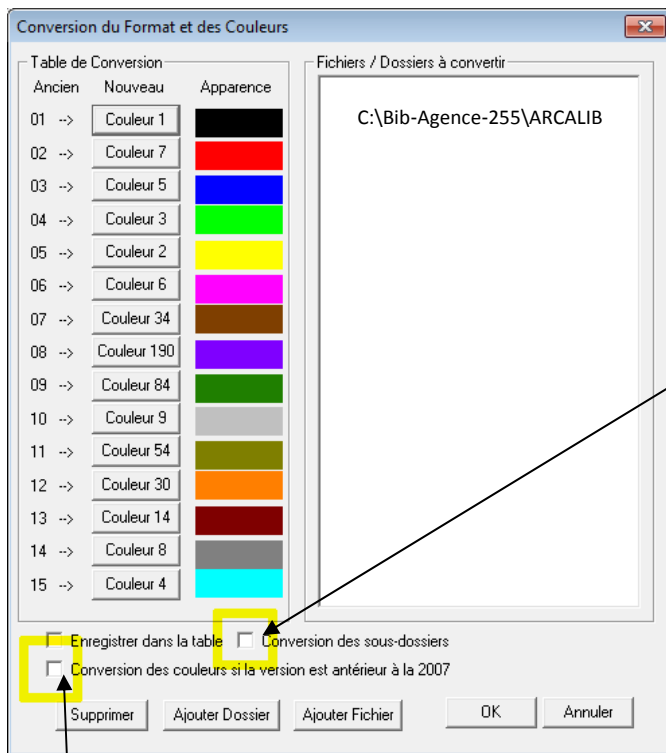


Cliquez sur le bouton « Ajouter Fichier » pour une sélection par fichier.

Cliquez sur le bouton « Ajouter Dossier » pour une sélection par dossier.

Les fichiers et/ou dossiers sélectionnés viendront s'inscrire dans le cadre à droite de la fenêtre.

Vous pouvez les retirer de cette liste en cliquant sur le bouton « Supprimer ».



Pour convertir l'ancienne bibliothèque ARCALIB, cliquez sur le bouton «Ajouter Dossier».

Parcourez le disque pour sélectionner le dossier :
C:\Bib-Agence-255\ARCALIB

Cocher l'option « **Conversion des sous-dossiers** »

« **Conversion des couleurs et du format si la version est antérieure à la 2007** » .

1. Si l'option est désactivée ou bien si le fichier est au format ARC+ 2ème Edition ou supérieure, aucune conversion ne sera appliquée (l'assignation sera 1 pour 1, 2 pour 2, 3 pour 3 ... 15 pour 15).

2. Si le ou les fichier(s) proviennent d'une version d'ARC+ 2007 Edition ou antérieure et si vous avez modifié dans l'ancienne version la palette de couleurs:

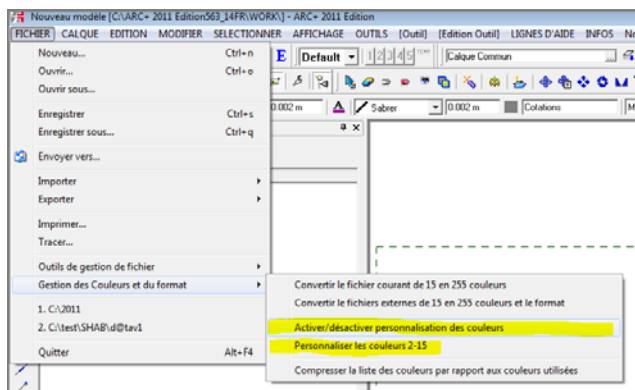
Le bouton Couleurs: permet au travers d'une table de correspondance de réassigner d'autres numéros de couleur.

2.1 Si vous souhaitez utiliser une palette de couleur 100% compatible avec AutoCAD.

Par exemple : Si vous avez modifié sur l'ancienne version la couleur 2, normalement qui est "ROUGE" en "MARRON", vous devez assigner la couleur ancienne N°2 (première colonne) au N°34 (dans la seconde colonne).

2.2 Vous souhaitez utiliser votre palette habituelle, vous devez pour les 15 couleurs faire une réassignation 1 pour 1, 2 pour 2, 3 pour 3 ... 15 pour 15.

- Vous devez aussi activer le mode "Palette modifiée" avec la commande :
"Activer /désactiver la personnalisation des couleurs"
- Personnaliser les couleurs de la palette avec la commande :
"Personnaliser les couleurs 2-15"



Vous devez décocher l'option de conversion des couleurs

3. Si vous n'avez pas modifié dans l'ancienne version la palette de couleur et si votre ancienne version est **ARC+ 2007 Edition ou plus ancienne** :

Vous devez pour les 15 couleurs faire les assignations comme décrit ci-dessous:

de (1 pour 1, 2 pour 7, 3 pour 6 , 4 pour 3, 5 pour 2, 6 pour 6, 7 pour 34, 8 pour 190, 10 pour 9, 11 pour 54, 12 pour 38, 13 pour 14, 14 pour 8, 15 pour 4.

Cliquez sur le bouton « OK » pour lancer la procédure.

Informations :

Le temps de traitement dépend de la quantité d'éléments. Comptez environ 5 à 10 minutes pour une bibliothèque de base. Un rapport de conversion est affiché à la fin du traitement. Nous vous conseillons de l'enregistrer dans le dossier ARCALIB traité.

Etape 6 : Vos projets

Cette étape est identique au traitement de la bibliothèque ARCALIB (Etape 4).

Vous devez simplement sélectionner le ou les dossier(s) ou bien tout l'ensemble de vos projets :

« C:\travail-2011 » pour suivre l'exemple.

Remarques : Vous n'êtes pas obligé de sélectionner tout l'ensemble de vos projets comme dans l'exemple. Sélectionnez dans ce cas le(s) dossier(s) sur le(s)quel(s) vous êtes. Gardez en mémoire ceux qui ont donc été adaptés.

ATTENTION : N'oubliez pas de cocher l'option de récursivité « Conversion des sous-dossiers »

Comme pour ARCALIB, le temps de traitement dépend de la quantité d'éléments. Un rapport de conversion est affiché à la fin du traitement. Nous vous conseillons de l'enregistrer dans le dossier dans le dossier traité.

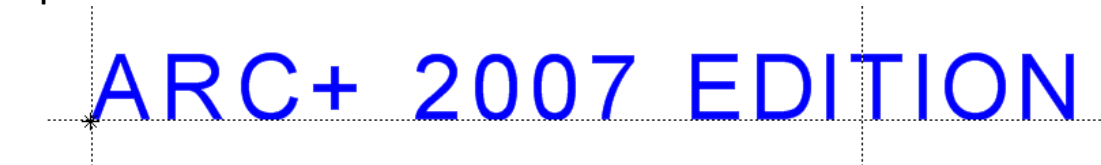
Etape 7 : Traitement des tests, blocs de textes et cotations

A partir de la version ARC+ 2009 Edition, les textes ont été adaptés pour être compatibles avec les applications Windows (comme Word, Excel...). La hauteur de ces textes "TTF" était déformée jusqu'ici (déformation liée aux anciennes fontes d'ARC+). A présent la qualité des caractères "TTF" sont d'une qualité totalement comparable à celle d'un traitement de texte classique.

Un exemple de texte créé sous ARC+ 2007 Edition (symboliquement délimité par 3 lignes d'aide)



se présentera sous ARC+ 2011 Edition de la manière suivante



Le texte devient nettement plus grand et dépasse la ligne d'aide verticale (symbolique) à droite.

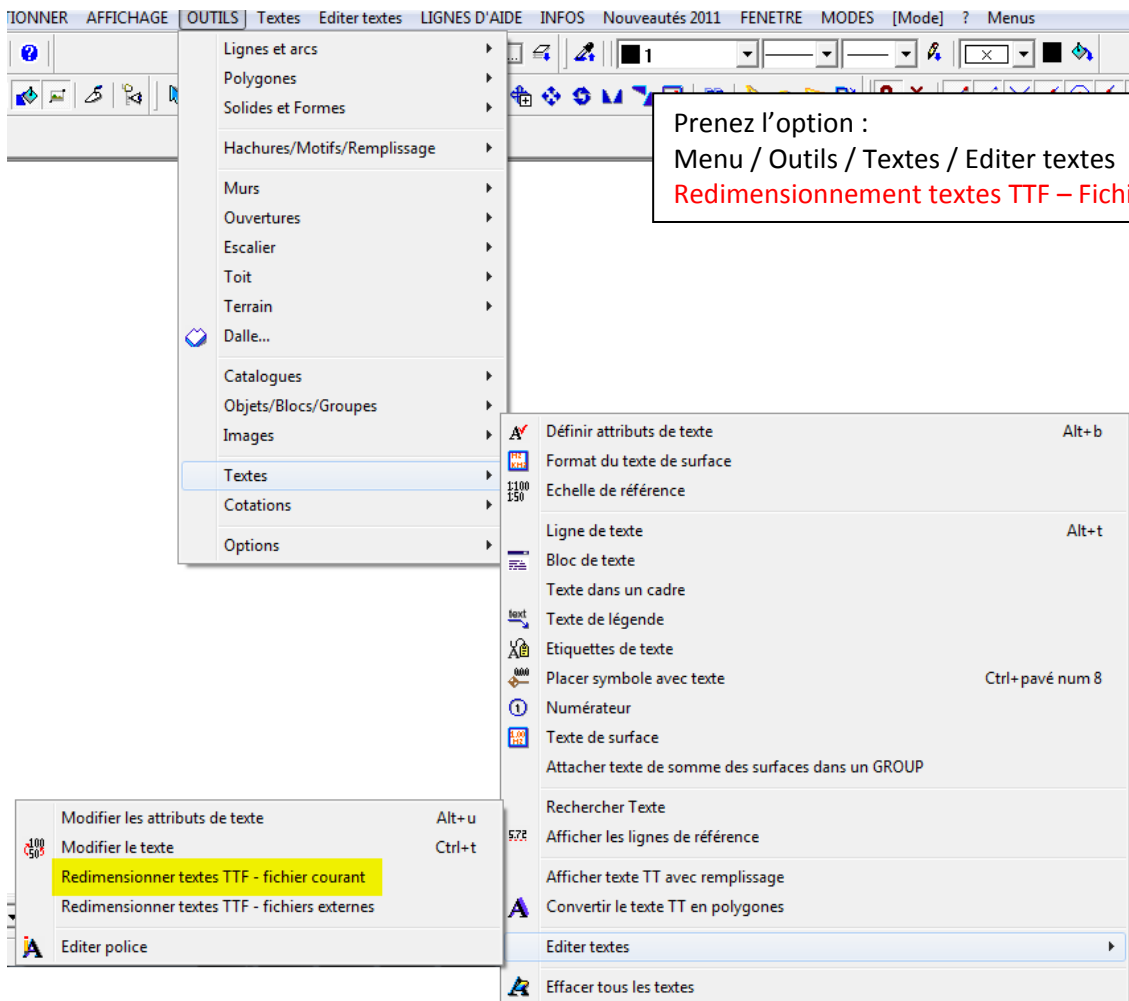
Remarque : L'espace entre le pied du caractère et la ligne de référence représentée par la ligne discontinue horizontale, n'existe plus dans ARC+ 2011 Edition.

De façon identique à la procédure à suivre pour les couleurs et l'importation des murs, des outils sont également disponibles dans ARC+ 2011 Edition pour réaliser facilement l'adaptation.

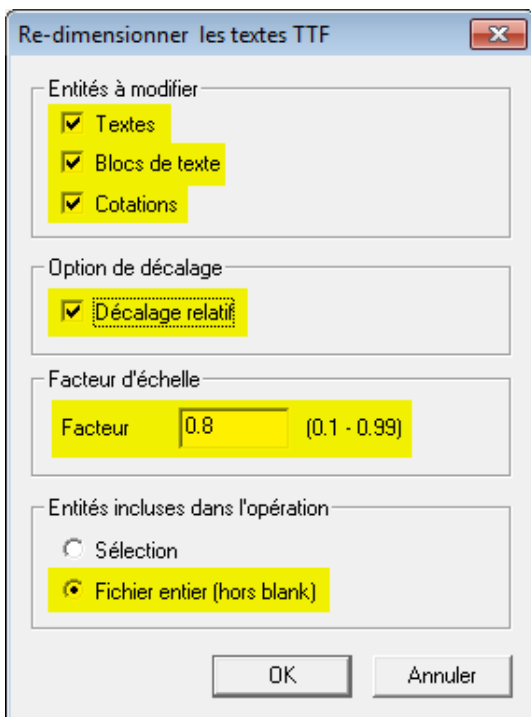
Trouver le facteur de redimensionnement (avec l'option « fichier courant »)

Lancez ARC+ 2011 Edition et ouvrez un fichier ayant des textes. Ce fichier doit être ouvert à partir du dossier préalablement traité pour les couleurs « C:\travail-2011 ». Une fois le fichier ouvert, vous devriez trouver vos textes trop grands.

Lancez alors la procédure suivante :



La boîte de redimensionnement



Réglez les options comme dans l'image.

Textes / Blocs de textes / Cotations : Sélectionnés
Pour traiter les 3 types d'entité.

L'option de «**Décalage relatif** » est liée au fait que l'espace entre le pied du caractère et la ligne de référence n'existe plus dans ARC+ 2011 Edition.

Le «**facteur** » de redimensionnement est la valeur que vous devez définir et qui sera ensuite appliquée.

Cochez l'option «**Fichier entier (hors blank)** ». Veuillez vous assurer qu'aucune entité n'est cachée (fonction \blk).

Cliquez sur «**OK** » pour lancer le traitement

Après le traitement, vérifiez si la taille des textes vous convient.

Si le résultat n'est pas satisfaisant, vous devez annuler la modification avec la fonction « undo » (Ctl Z), puis relancer le même traitement avec un nouveau « facteur » de redimensionnement.

Répétez la procédure autant de fois que nécessaire, toujours avec l'option : «Redimensionnement textes TTF Fichier courant», jusqu'à ce que vous obteniez le résultat escompté. Généralement le facteur se situe entre « 0,6 et 0,8 ».

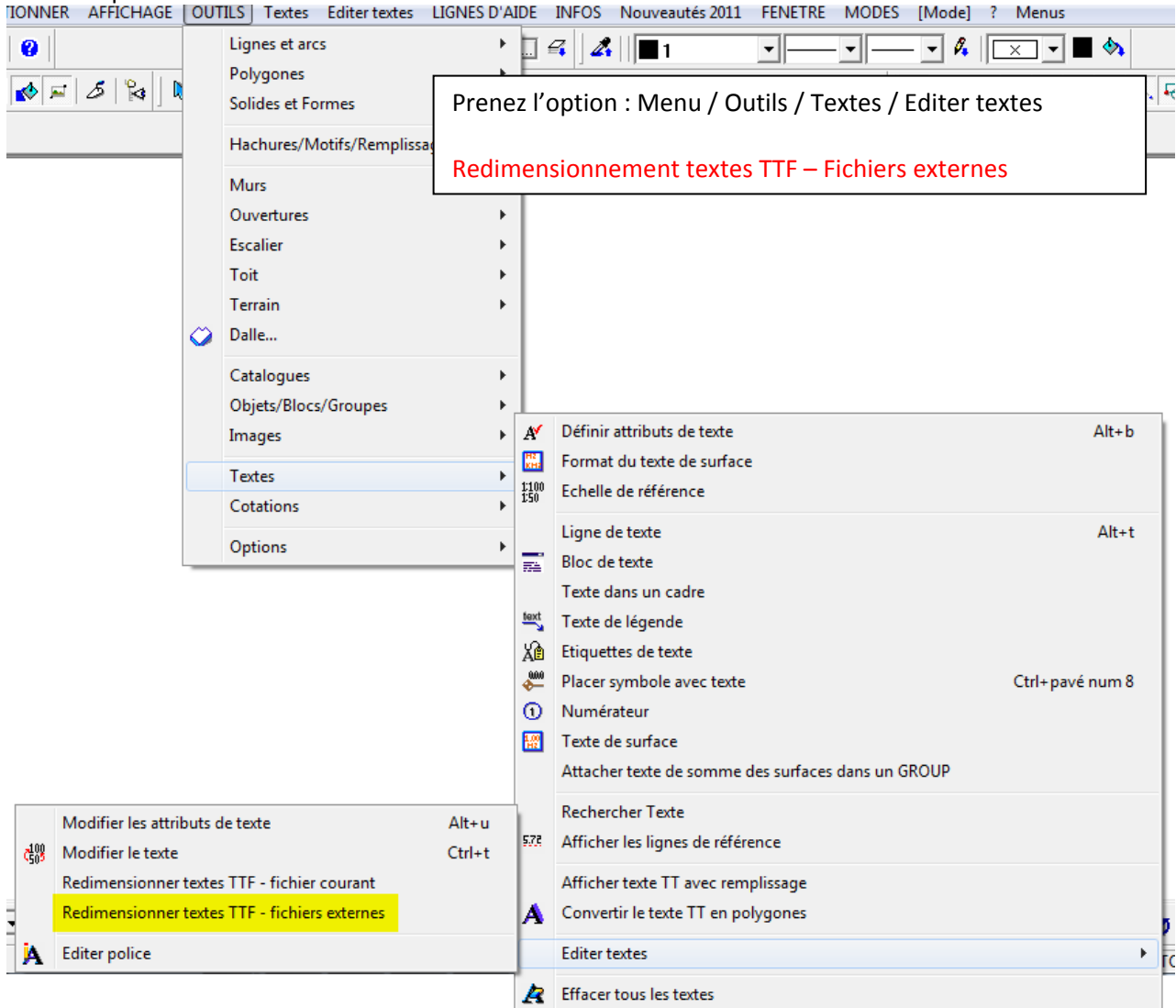
Si le résultat vous satisfait, gardez en mémoire le facteur de redimensionnement.

Nous prendrons pour l'exemple, un facteur de : 0,66.

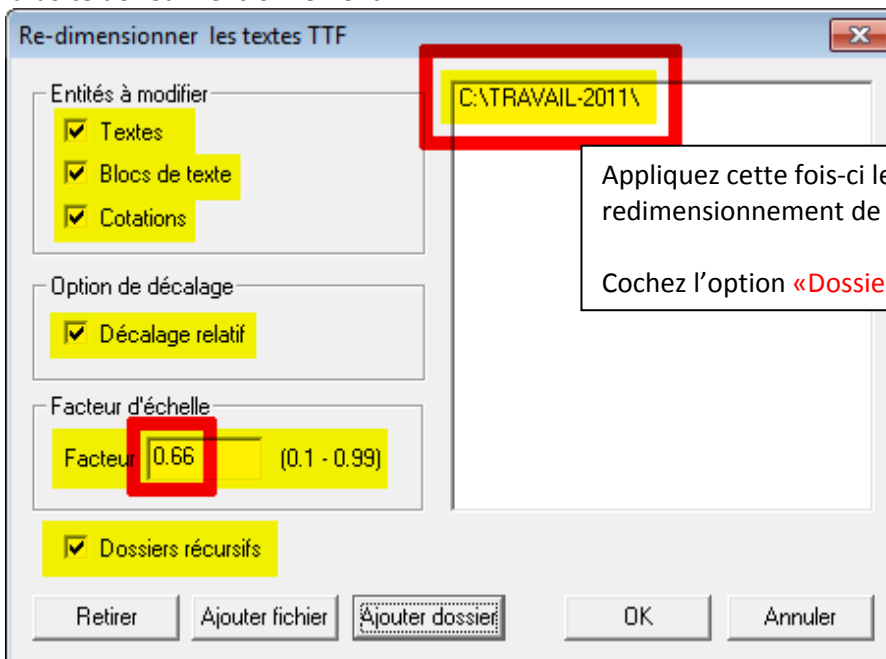
Fermez le fichier sans sauvegarder les modifications.

Traitement définitif

Lancez la procédure



La boîte de redimensionnement



Appliquez cette fois-ci le «facteur» de redimensionnement de 0,66.

Cochez l'option «Dossiers récurrents».

Vous pouvez à présent, lancer le traitement en cliquant sur le bouton 'OK'. Celui-ci est bien plus rapide comparé à celui du traitement des couleurs.

Note concernant les cotations paramétrables :

Ce paragraphe ne concerne pas à proprement dit une procédure de conversion mais un comportement concernant les cotations paramétriques.

En effet, ARC+ 2011 Edition est doté d'une nouvelle fonctionnalité concernant les styles de cotations. Un style de cotation portant le nom "parametric" est par défaut dédié aux objets paramétriques.

Quand un élément est créé, les cotations paramétriques sont donc créées avec le style "parametric" du fichier en question (c'est à dire dans le fichier de l'objet). ex: objet paramétrable ou ouverture etc.

Lors de l'utilisation de ce même élément, ARC+ remplace les attributs d'origine par ceux définis dans le style "parametric" du fichier courant, où l'élément est placé.

Ceci permet d'éviter de devoir rééditer tous les éléments si pour une raison quelconque, les attributs ne convenaient plus.

Ex: une fenêtre créée sur fond noir avec comme attributs de cotation paramétrique: Ligne jaune ainsi que le texte. Il est évident que ce même objet affiché sur fond blanc peut-être difficile à voir.

De fait, Il n'est plus question d'avoir des paramètres illisibles suivant que l'on soit sur un fond blanc ou un fond noir lors de la création de ces éléments.

Ce même objet pourra donc être affiché lors de la visualisation de la boîte de dialogue avec des attributs liés au style "parameric" du fichier courant et que vous pouvez définir à votre convenance.

Note: si vous modifiez le style "parametric", les modifications sont immédiates.

Si d'anciens fichiers paramétrables sont utilisés, la procédure est évidemment appliquée de la même manière (par conséquent aucune conversion ne sera nécessaire).

Etape 8: Mise à jour de la géométrie 2011

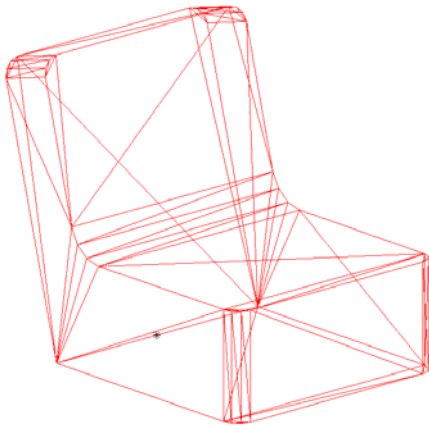
Un nouveau type d'entité apparaît dans ARC+ 2011 Edition "Les polymeshs / maillage".

Ce nouveau développement permet à ARC+ de supporter d'une façon native, des géométries complexes provenant de 3DS Max (d'Autodesk) et/ou de SketchUP (Google).

Ces polymeshs et/ou maillages peuvent être explosés et réassemblés comme vous le souhaitez. Ils sont visibles dans les modes "GEOM", "SOLID" et dans le mode de "RENDU".

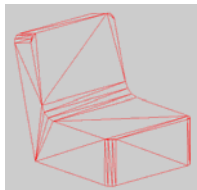
Ils possèdent toutes les informations pour obtenir un lissage parfait. Ils permettent également des **performances d'affichage et d'accroche (SNAP)** qui étaient impossibles auparavant. Vous noterez que la taille habituelle des fichiers d'ARC+ sera de ce fait sensiblement plus importante.

L'un des objectifs poursuivis par la gestion de type d'entités étant de transformer ou remplacer des groupes de polygones (indissociables, non structurés ou sans hiérarchie, sans maillage,...). Ces inconvénients disparaissent grâce aux fonctions qui ont été développées et intégrées dans notre nouveau « moteur ».



Ceci un exemple d'une géométrie très mal organisée. Elle définit les contours de l'objet, mais celui-ci est constitué de polygones totalement indépendants (sans hiérarchie).

- **Si vous deviez utiliser cet objet tel quel les défauts seraient les suivants:**
 - Des performances d'affichage dégradées
 - Un lissage impossible
 - Une visualisation en ligne cachée incorrecte
 - Une mémoire vive fortement sollicitée
 - Une accroche « SNAP » ralentie



Exemple d'affichage en ligne cachée

Que faire pour corriger cette situation et quelles seront les contraintes?

L'idée est de pouvoir utiliser cet élément tant dans le mode "GEOM", "SOLID" que dans le mode "RENDU" avec le maximum de qualité.

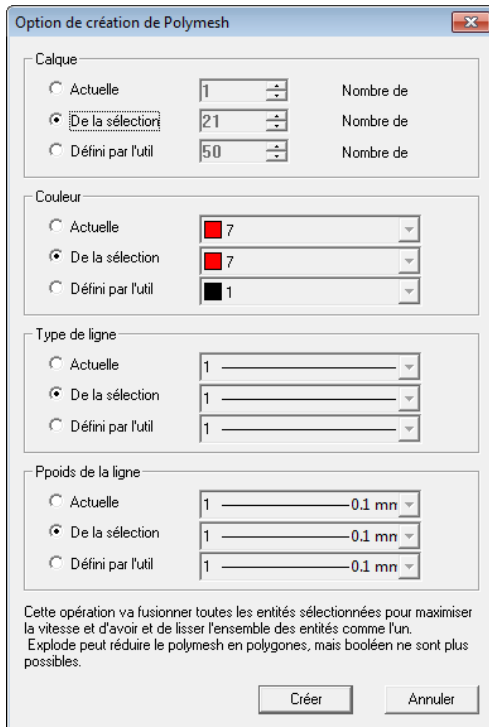
Nous allons transformer ces polygones en un maillage avec les propriétés suivantes:

1. un lissage unifié
2. une seule couleur
3. une matière unique

Si vous souhaitez disposer de plusieurs parties composant un objet, vous pourrez répéter l'opération pour chacune de ces parties (ex: pour une chaise : son assise, son dossier, sa structure etc..).

Vous devrez dans le cadre de cet exemple :

- Ouvrir l'élément
- Sélectionner les polygones qui devront être regroupés en une seule entité
- Lancer la commande de création de maillage (\polycrt)



A partir de cette sélection, vous pouvez définir le calque de destination, la couleur finale, le type de ligne ainsi que l'épaisseur.

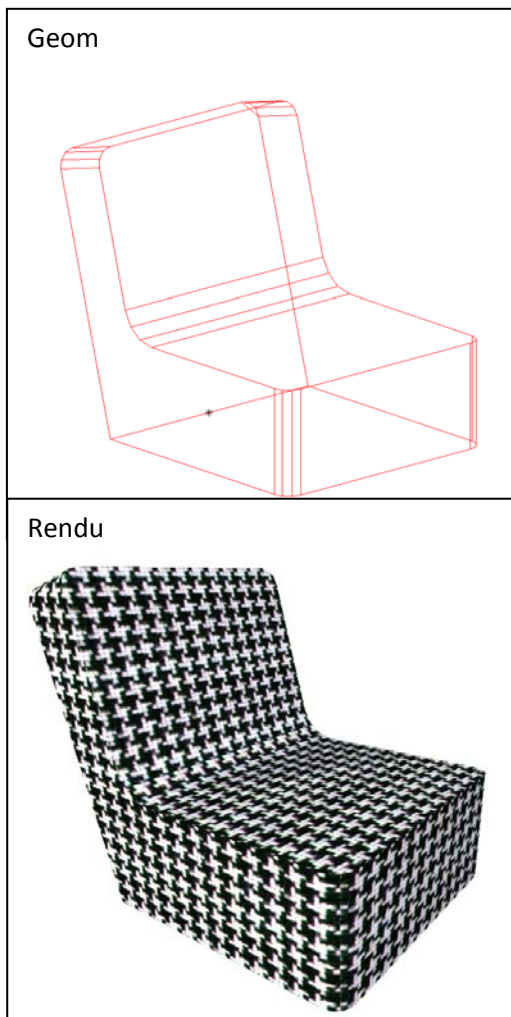
Chacune de ces propriétés peuvent tenir compte du contexte courant ou de la sélection ou encore d'un choix que vous renseignez.

Ces réglages sont conservés entre les sessions d'ARC+.

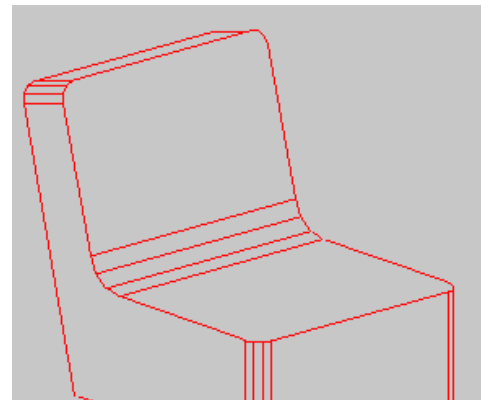
Les entités qui peuvent être transformées en un maillage sont :

- Polygones de symbole
- Polygone 2D
- Polygone de surface
- Polygone 3D /
- Solide simple
- Solide complexe.

Après cette conversion, les opération booléennes ne peuvent plus être possible. Vous pouvez néanmoins exploser ce ou ces mailles qui deviendront un ensemble de polygones 2D indépendants.



Ligne cachée



Comme vous pouvez le constater, les résultats obtenus dans les modes (GEOM, SOLID et RENDU) n'ont plus rien de comparable. De plus, l'affichage est bien plus rapide.

ARC+ 2011 Edition gère 2 catégories de polygones:

- Une première catégorie où les polygones (polygones 2D, Symboles et poly lignes), deviennent invisibles dans le mode "RENDU" mais restent visibles dans les modes "GEOM" et "SOLID".
- Une deuxième catégorie où les polygones sont visibles dans le mode "GEOM", "SOLID" mais également dans le mode "RENDU" (polygones 3D).

Ce tableau vous donne les caractéristiques d'affichage des différents types de polygones suivant le mode qui sera activé.

Type d'entité	Géom	Solide	Rendu	Imprimante
Polygone de symbole	Oui	Oui	NON	Oui
2D Polygone	Oui	Oui	NON	Oui
Polygone de surface	Oui	Oui	NON	Oui
3D Polygone	Oui	Oui	Oui	Oui

Si certains polygones doivent être visibles en 3D, ils doivent être traités par la commande "\polconv" qui vous demandera d'identifier le polygone d'origine et le type transformation que vous souhaitez effectuer. Si vous démarrez à partir d'une sélection, l'interface de création de maillage vous sera proposée automatiquement.

Traitement des ouvertures:

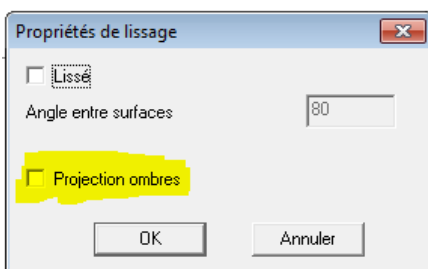
ARC+ 2011 Edition est compatible avec les anciennes ouvertures mais il est possible que certaines n'apparaissent pas dans le mode de rendu. Dans ce cas, elles doivent être remplacées par les ouvertures de la nouvelle version 2011. Une nouvelle commande "\oprepla" vous permet de faire ce remplacement en une seule étape en tenant compte des paramètres de chacune des ouvertures remplacées.

Si des ouvertures créent des dysfonctionnements, c'est elles ne proviennent pas des ouvertures de base proposées dans la bibliothèque d'ARC+ 2011 qui a été réécrite. Elles doivent donc être éditées afin de recréer le solide négatif. Une fois l'édition terminée, la commande "\oprepla" peut-être utilisée.

Note: Par défaut, toutes les ouvertures sont concernées par le remplacement automatique (celles de base ainsi que les ouvertures que vous aviez créées) à condition toutefois, que toutes ces ouvertures soient présentes dans le dossier d'installation d'ARC+. Si ce n'est pas le cas, **les ouvertures enregistrées en dehors du dossier d'installation, devront être remplacées manuellement.**

Si des polygones restent invisibles dans le mode rendu, vous devez rééditer ces ouvertures pour convertir ces polygones en polygones 3D (commande \polconv).

Si vous avez un polygone ou un solide, représentant une surface vitrée et que vous souhaitez qu'il n'arrête pas l'ombrage, vous devez rééditer l'ouverture pour désactiver l'option "Projection ombres" sur ce polygone ou solide. Pour ceci vous devez utiliser la commande "\smootent" qui fera apparaître la boîte de dialogue ci-dessous:



Récapitulatif avant de continuer

Après avoir effectué les traitements précédents vous devez disposer :

1. D'un dossier de travail dans «C:\travail-2011» avec vos projets en 255 couleurs et traité au niveau de la taille des textes, blocs de textes et cotations.
2. D'une bibliothèque dans «C:\Bib-Agence-255» provenant de l'ancienne bibliothèque en 255 couleurs.
3. D'une bibliothèque ARCALIB installée avec ARC+ 2011 Edition dans laquelle les murs de l'ancienne bibliothèque ont été importés.
Cette bibliothèque est installée par défaut dans «C:\ARC+ 2011 Edition\ARCALIB».
4. **Tous les éléments de cette bibliothèque sont déjà adaptés pour la palette de 255 couleurs. Certains d'entre eux ont d'ailleurs fait l'objet de corrections et c'est pour cette raison qu'il est important de les conserver.**

Etape 9 : Constitution de la nouvelle bibliothèque

Vous devez à présent copier à partir de la bibliothèque «C:\Bib-Agence-255» tous vos propres éléments (objets, ouvertures etc.) dans la bibliothèque «C:\ARC+ 2011 Edition\ARCALIB».

Impératif !! Ne copiez pas des éléments déjà existants dans la bibliothèque de base.

Impératif !! Ne copiez pas les dossiers « WALLS et TEMPLATES ».

Remarque : Le dossier qui contient les gabarits utilisés avec ARC+ 2011 Edition est « TEMPLATE » (sans le S).

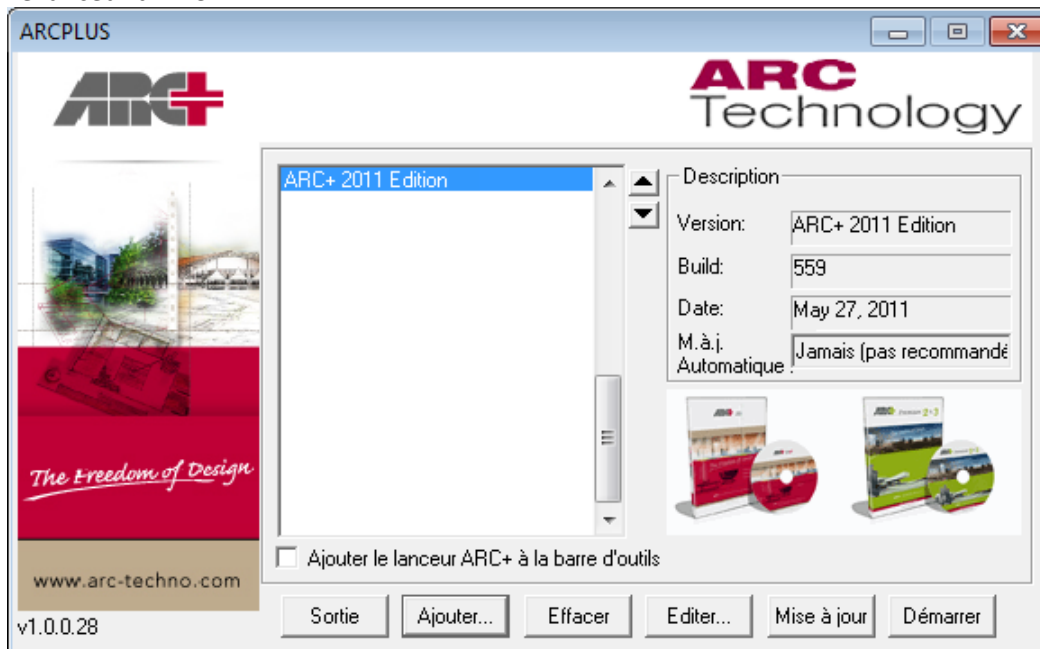
Etape 10 : Réglages de l'environnement de travail avec « SETVERSION »

- Pour gérer plusieurs versions d'ARC+ sur une même machine.
- Réglage du dossier de travail par défaut.

La fenêtre qui est présentée ci-dessous vous permet notamment de régler l'environnement de votre version d'ARC+ 2011 Edition.

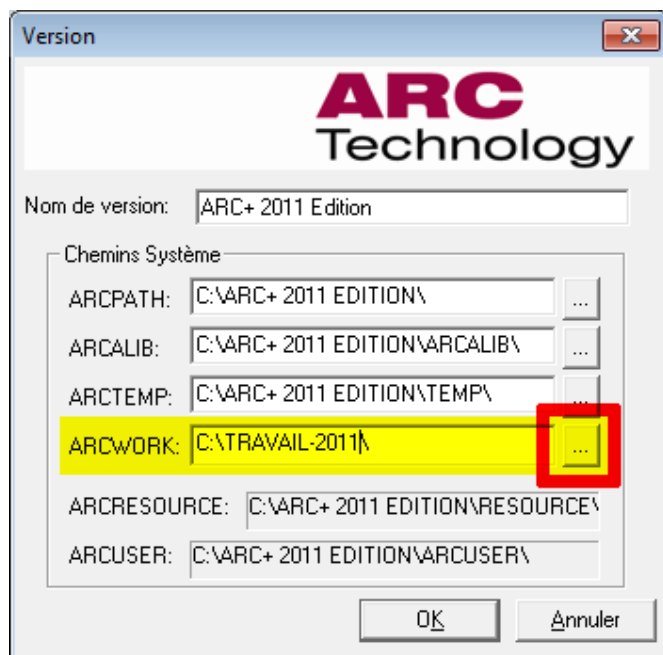
Si vous ne savez pas comment l'utiliser, veuillez cliquer sur l'image à gauche. Un document au format PDF apparaîtra à l'écran avec toutes les explications sur son utilisation.

Le lanceur d'ARC+



Pour néanmoins faire pointer ARC+ sur le nouveau dossier de travail (**celui où se trouvent vos projets adaptés**), veuillez sélectionner la version d'ARC+ 2011 Edition puis cliquer sur le bouton «Editer...».

La boîte de réglage :



Réglez les options comme dans l'image.

ARCPATH : Le chemin d'installation d'ARC+ 2011 Edition.
(Valeur par défaut).

ARCALIB : Le chemin de la bibliothèque
(Valeur par défaut).

ARCTEMP : Le chemin du dossier temporaire d'ARC+ (Valeur par défaut).

ARCWORK : Le dossier de travail d'ARC+. C'est cette information que vous devez régler. Cliquez sur le bouton avec les 3 points (entouré ici en rouge). Une boîte de dialogue vous invite à parcourir le disque pour définir le dossier.
Pour l'exemple : «C:\travail-2011».

Cliquez sur le bouton « OK » pour fermer la fenêtre.

Dans la boîte de dialogue suivante nous vous conseillons de régler les paramètres avec au minimum une mise à jour automatique par semaine.

